

Lapsen ja nuoren tukeminen

esi- ja perusopetuksessa



Sisällys

- 3 Johdanto
- 4 Kolmiportainen tuki
- 5 Pedagogiset arviot
- 5 Oppimissuunnitelma
- 5 Tehostetun tuen prosessi
- 6 Erityisen tuen prosessi
- 6 Henkilökohtainen opetuksen järjestämistä koskeva suunnitelma (HOJKS)
- 8 Tehostetun ja erityisen tuen prosessi perusopetuksessa
- 12 Huoltajien, opetushenkilöstön ja oppilashuollon yhteistyö
- 13 Oppilashuollon palvelujen henkilökunta
- 14 Oppilashuolto esi- ja perusopetuksessa
- 15 Kaikille yhteiset oppilashuollon palvelut
- 16 Oppilaan yksilökohtaiseen tilanteeseen liittyvän huolen käsittely oppilashuollossa

Johdanto

Esi- ja perusopetuksen aikana lapselle ja nuorelle järjestetään pedagogista tukea perusopetuslain mukaisesti ja muuta tukea muun muassa 1.8.2014 voimaan tulleen oppilas- ja opiskelijahuoltolain mukaisesti. Perusopetuslain mukaisesti järjestetty oppimisen ja koulunkäynnin tuki tarkoittaa kolmiportaista tukea, joka on kuvattu tässä oppaassa. Kolmiportaisen tuen järjestämisestä vastaa kunkin kunnan opetustoimi. Tuen tarpeen arvioinnissa, suunnittelussa ja toteutuksessa tehdään yhteistyötä Etelä-Karjalan sosiaali- ja terveyspiirin kanssa.

Etelä-Karjalan sosiaali- ja terveyspiiri vastaa oppilas- ja opiskelijahuoltolain mukaisesti järjestettävästä yksilökohtaisen oppilashuollon tarpeen arvioinnista, suunnittelusta ja toteutuksesta. Yksilökohtainen oppilashuolto on kuvattu tässä oppaassa. Opetushenkilöstö osallistuu osaltaan prosessiin oppaassa kuvatulla tavalla.

Sekä kolmiportaisen tuen että oppilashuollon prosessit on suunniteltu tiiviissä yhteistyössä opetus- ja oppilashuoltohenkilöstön kesken. Tällä on haluttu varmistaa se, että oppilas saa varmasti tarvitsemaansa tukea.

Toisaalta prosessien suunnittelussa on varmistettu se, että oppilaan ja huoltajan oikeus olla päättämässä yksilökohtaisen oppilashuollon prosessiin osallistuvia toimijoita toteutuu varmasti lain edellyttämällä tavalla.

Toivomme, että kaikkien oppilaiden huoltajat tutustuvat tähän oppaaseen. Näin myös huoltajat ovat kanssamme havainnoimassa lasten esiopetuksen ja koulunkäynnin sujumista ja voivat ottaa mieltä askarruttavat asiat puheeksi esiopetuksen, koulujen ja oppilashuollon henkilöstön kanssa. Oppaassa käytämme lapsesta ja nuoresta pääsääntöisesti yhtenäistä käsitettä oppilas.

Kuka tahansa lapsi tai nuori saattaa tarvita tukea jossain vaiheessa koulupolkua, vaikka varsinaisia oppimisvaikeuksia ei olisikaan. Esimerkiksi erilaiset perheen pulmatilanteet saattavat heijastua lapsen tai nuoren esiopetuksessa olemiseen ja koulunkäyntiin. Myös esiopetuksen tai koulun kaverisuhteissa saattaa olla asioita, jotka kuormittavat lasta. Luottamuksellisella kodin, päiväkodin, koulun ja oppilashuollon yhteistyöllä saamme luotua hyvän perustan lapsen ja nuoren koulunkäynnille, kasvulle ja kehitykselle.

Tämä opas on tehty yhteistyössä Etelä-Karjalan kuntien opetustoimien ja Etelä-Karjalan sosiaali- ja terveyspiirin opiskeluhuollon asiantuntijoiden toimesta. Oppaaseen on kerätty valtakunnalliset linjaukset ja normit, joita sovelletaan esi- ja perusopetuksessa.



Etelä-Karjalan
kuntien opetustoimien
yhteinen opas.

Kolmiportainen tuki

– YLEINEN, TEHOSTETTU JA ERITYINEN TUKI

Yleisen, tehostetun ja erityisen tuen muotoja ovat joustavat opetusjärjestelyt ja pedagogiset keinot, tukiopetus, oppimisympäristöön liittyvät ratkaisut, erityisopettajan työskentely oppilaan kanssa, apuvälineet, avustajapalvelut sekä tulkitsemispalvelut.

Yleinen tuki on ensisijainen keino vastata oppilaan tuen tarpeeseen. Tämä tarkoittaa yleensä yksittäisiä tai lyhytkestoisia tukitoimia. Yleistä tukea annetaan mahdollisimman varhaisessa vaiheessa, eikä se edellytä erityisiä tutkimuksia tai päätöksiä. Yleisessä tuessa opiskeleville oppilaille voidaan laatia henkilökohtainen oppimissuunnitelma.

Tehostetun tuen piiriin kuuluvat oppilaat, jotka tarvitsevat useampaa tukimuotoa ja tuen tarve osoittautuu säännölliseksi ja pitkäkestoiseksi. Oppilaan saama tehostettu tuki perustuu pedagogiseen arvioon. Tehostettua tukea saavalle oppilaalle laaditaan henkilökohtainen oppimissuunnitelma.

Erityinen tuki aloitetaan niille oppilaille, jotka hyötyvät erityisen tuen pienryhmässä opiskelusta tai joiden opinto-ohjelmaa on tarpeen muuttaa yksilöllistämällä (pienentämällä) oppiaineiden oppimääriä tai vapauttamalla kokonaan jonkin oppiaineen opiskelusta. Joissakin tapauksissa erityistä tukea voidaan tarjota yleisopetuksen luokkaan integroituna ilman oppimäärien yksilöllistämistä. Erityisen tuen oppilaat saavat tarpeen mukaan myös edellä mainittuja tukimuotoja ja heille laaditaan henkilökohtainen opetuksen järjestämistä koskeva suunnitelma (HOJKS). Erityinen tuki perustuu pedagogiseen selvitykseen ja erityisen tuen päätökseen. Erityisen tuen tarpeellisuus tarkistetaan lain edellyttämässä vaiheissa sekä aina oppilaan tuen tarpeen muuttuessa.

Tavoitteena on, että mahdollisimman suuri osa oppilaista opiskelee yleisen ja tehostetun tuen piirissä. Tätä tavoitetta toteutetaan siten, että opetuksessa pyritään huomioimaan mahdollisimman hyvin kaikkien oppilaiden yksilölliset tarpeet. Lisäksi tavoitteena on antaa oppilaille aina ensin tehostettua tukea, ja erityisen tuen antaminen aloitetaan vasta, jos tehostettu tuki osoittautuu riittämättömäksi. Mikäli oppilas tarvitsee oppilashuollollista tukea, käynnistetään yksilökohtaisen oppilashuollon prosessi.



Tehostetun tuen prosessi

Pedagoginen arvio

Tehostetun tuen aloittaminen perustuu oppilaan opettajan tai opettajien laatimaan pedagogiseen arvioon. Arvio laaditaan yhteistyössä oppilashuollon henkilöstön kanssa. Laatimisessa käytetään myös muita asiantuntijoita, etenkin silloin, kun on kyse oppilaan hyvinvointiin ja kokonaiskehitykseen liittyvistä haasteista. Yhteistyö oppilaan ja huoltajan kanssa on tärkeää tuen tarpeiden selvittämisen, tuen suunnittelun ja onnistuneen toteuttamisen kannalta.

Pedagogisessa arviossa kuvataan kirjallisesti:

- oppilaan kasvun, oppimisen ja koulunkäynnin tilanne kokonaisuutena
- oppilaan saama yleinen tuki ja arvio sen vaikutuksista
- oppilaan oppimisvalmiudet sekä oppimiseen ja koulunkäyntiin liittyvät erityistarpeet
- arvio siitä, millaisilla pedagogisilla, oppimisympäristöön liittyvillä, oppilashuollollisilla tai muilla tukijärjestelyillä oppilasta tulisi tukea

Oppilaalla on oikeus tarvitsemaansa tukeen.

Oppimissuunnitelma

Oppimissuunnitelman tavoitteena on turvata oppilaalle hyvät edellytykset edetä opinnoissaan. Suunnitelma lisää opettajien tietoisuutta oppilaan tilanteesta ja helpottaa siten kunkin opettajan oman työn suunnittelua sekä opettajien keskinäistä että huoltajien kanssa tehtävää yhteistyötä.

Oppimissuunnitelmaa käytetään tehostetun tuen aikana ja sitä voidaan käyttää myös osana yleistä tukea.

Tehostetun tuen oppimissuunnitelma perustuu pedagogiseen arvioon. Se on suunnitelma oppilaan oppimisen ja koulunkäynnin etenemisestä, siinä tarvittavista opetusjärjestelyistä sekä oppilaan tarvitsemasta tuesta. Oppimissuunnitelma antaa pohjan myös oppilaan edistymisen arvioinnille. Se on kirjallinen, hyväksytyyn opetussuunnitelmaan perustuva pedagoginen asiakirja.

Oppimissuunnitelman laatimiseen osallistuvat opettajat yhteistyössä oppilaan ja huoltajan kanssa, sekä tarvittaessa myös muut asiantuntijat. Oppilaan osuus suunnittelussa kasvaa, kun siirrytään perusopetuksen ylemmille luokille. Suunnitelman tarkoituksena on myös, että oppilas oppii vähitellen ottamaan vastuuta opiskelustaan ja saa oppimiseensa enemmän tavoitteellisuutta. Huoltaja saa suunnitelmasta itselleen tietoa ja voi siten paremmin tukea lastaan. Oppiaineen oppimäärää ei voida yksilöllistää pelkän oppimissuunnitelman avulla, vaan silloin edellytetään erityisen tuen päätöstä.

Erityisen tuen prosessi

Pedagoginen selvitys

Pedagogisen selvityksen laatimista varten kerätään oppilaan opetuksesta vastaavilta opettajilta tietoa oppilaan oppimisen etenemisestä. Lisäksi tehdään moniammatillisena oppilashuollon yhteistyönä arvio oppilaan saamasta tehostetusta tuesta ja oppilaan kokonaistilanteesta.

Kirjallisessa pedagogisessa selvityksessä kuvataan:

- oppilaan oppimisen ja koulunkäynnin tilanne kokonaisuutena
- oppilaan saama tehostettu tuki ja arvio sen vaikutuksista
- oppilaan oppimisvalmiudet sekä oppimiseen ja koulunkäyntiin liittyvät erityistarpeet

Pedagoginen selvitys sisältää arvion siitä, millaisilla pedagogisilla, oppimisympäristöön liittyvillä, oppilashuollollisilla tai muilla tukijärjestelyillä oppilasta tulisi tukea. Selvitys on perusteltu arvio siitä, tarvitseeko oppilas yhdessä tai useammassa oppiaineessa yksilöllistetyä oppimäärän.

Pedagogisen selvityksen lisäksi erityisen tuen päätöksen valmisteluun tulee tarvittaessa hankkia muita lausuntoja, kuten psykologinen tai lääketieteellinen lausunto tai vastaava sosiaalinen selvitys. Erityisen tuen tarpeellisuus tarkistetaan lain edellyttämässä vaiheissa (perusopetuksen alkaessa, 2. ja 6. lk päättyessä) sekä aina oppilaan tuen tarpeen muuttuessa. Tarkastamisen yhteydessä tehdään uusi pedagoginen selvitys päätöksen pohjaksi.

Tavoitteena on turvata oppilaalle hyvät edellytykset edetä opinnoissaan.


Henkilökohtainen opetuksen järjestämistä koskeva suunnitelma (HOJKS)

Erityisen tuen päätöksen jälkeen oppilaalle laaditaan henkilökohtainen opetuksen järjestämistä koskeva suunnitelma (HOJKS). Suunnitelmasta ilmenee oppilaan erityisen tuen päätöksen mukainen opetus ja muu tuki.

Henkilökohtainen opetuksen järjestämistä koskeva suunnitelma on kirjallinen, hyväksyttyyn opetussuunnitelmaan perustuva pedagoginen asiakirja. Oppilaan opettajat laativat suunnitelman yhteistyössä oppilaan ja huoltajan kanssa, ellei siihen ole ilmeistä estettä. Tarvittavilta osin se valmistellaan moniammatillisena yhteistyönä.

Henkilökohtaisen opetuksen järjestämistä koskevan suunnitelman laatimisessa hyödynnetään oppilaalle tehostetussa tuessa tehtyä oppimissuunnitelmaa, pedagogista selvitystä ja sen yhteydessä kerättyä tietoa. Mikäli oppilaalle on laadittu kuntoutussuunnitelma, myös sitä voidaan hyödyntää huoltajan luvalla.

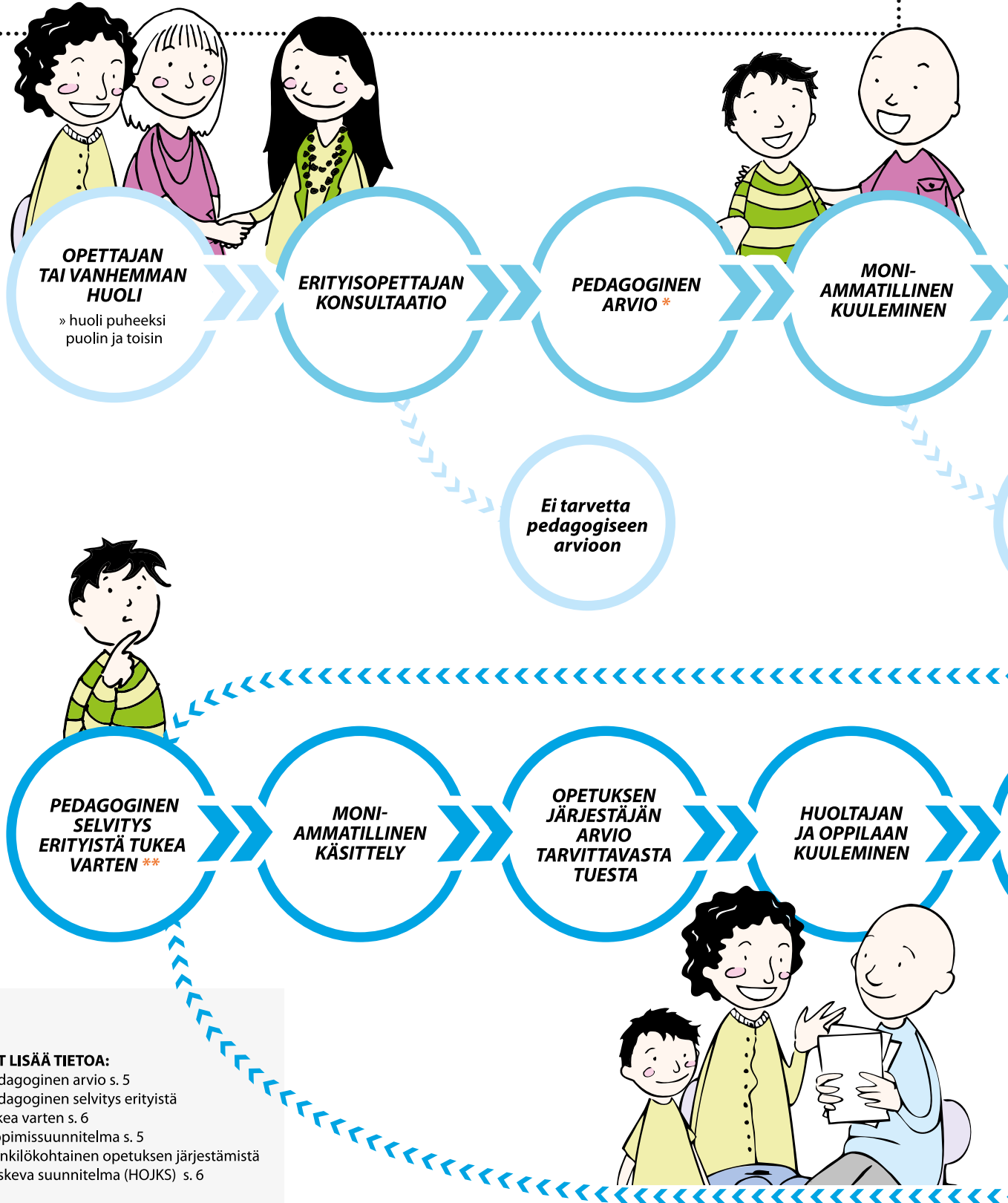
Suunnitelmaa tarkistetaan aina tarvittaessa oppilaan tarpeiden mukaiseksi, kuitenkin vähintään kerran lukuvuodessa. Suunnitelmaa muutetaan aina oppilaan tuen tarpeen tai opetuksen tavoitteiden muuttuessa. Kokemukset käytetyistä opetusjärjestelyistä, toimintatavoista ja tukipalveluista kirjataan HOJKSiin, jota hyödynnetään suunnitelman toteutumisen arvioinnissa.



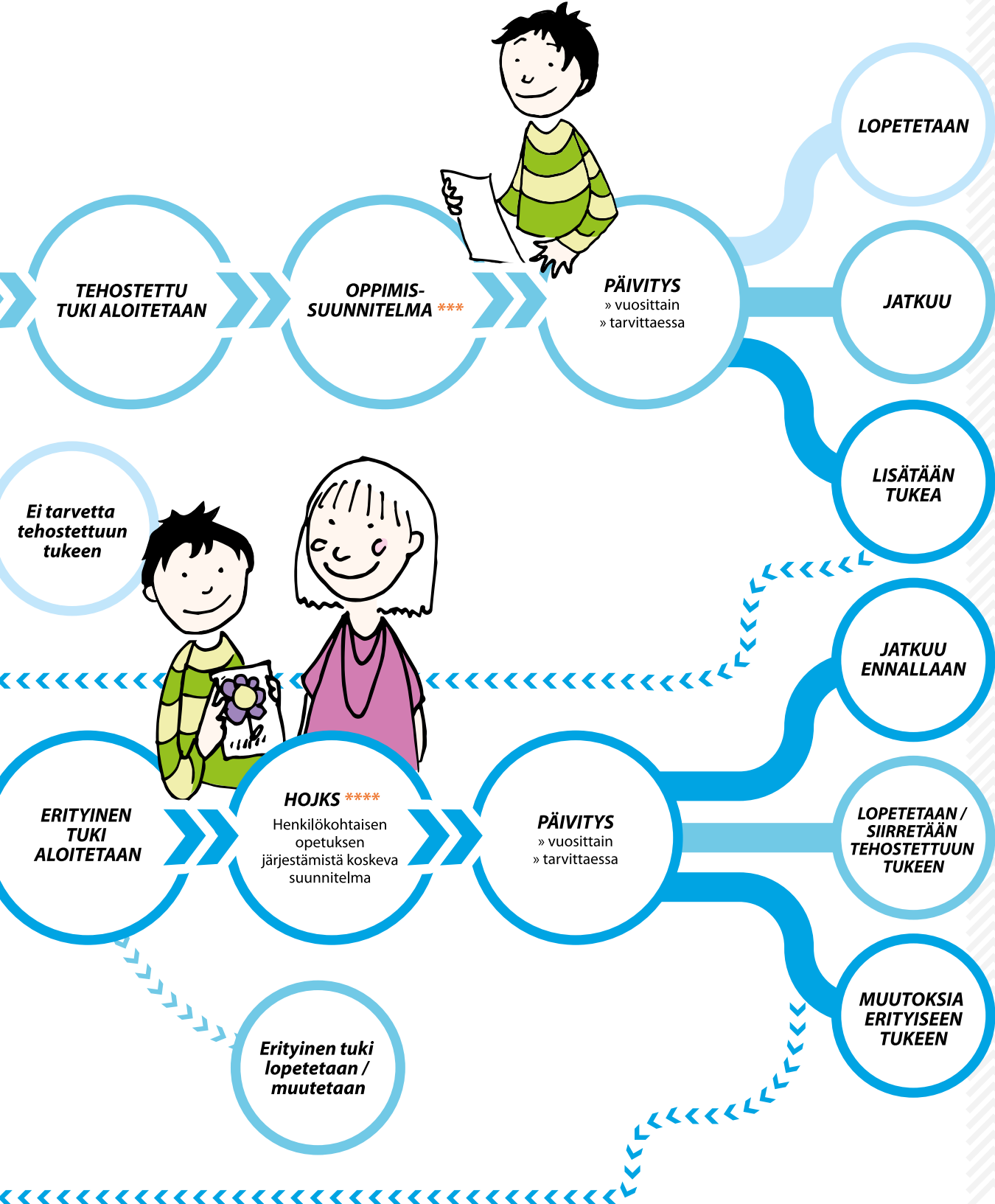
Erityinen tuki
mahdollistaa
esimerkiksi
oppimäärän
yksilöllistämisen.

Tehostetun ja erityisen tuen prosessi perusopetuksessa

Askeleet, jotka kuljetaan läpi oppilaan kanssa, kun tarvetta esiintyy.



- Yleinen tuki**
koskee kaikkia oppilaita
- Tehostettu tuki**
koskee tehostettua tukea tarvitsevia oppilaita
- Erityinen tuki**
koskee erityistä tukea tarvitsevia oppilaita



Pidennetty oppivelvollisuus

Jos oppilaan vammaisuuden tai sairauden vuoksi oppilaan ei ole mahdollista saavuttaa perusopetukselle säädettyjä tavoitteita yhdeksässä vuodessa, alkaa oppivelvollisuus vuotta perusopetuslaissa säädettyä aiemmin.

Pidennetyn oppivelvollisuuden toteuttamisessa on kolme tapaa:

- Lapsi voi aloittaa oppivelvollisuutta edeltävässä esiopetuksessa sinä vuonna, kun lapsi täyttää viisi vuotta. Oppilas jatkaa toisen vuoden oppivelvollisuuteen kuuluvassa esiopetuksessa ja aloittaa tämän jälkeen perusopetuksen.
- Lapsi voi myös aloittaa pidennetyn oppivelvollisuuden sinä vuonna, kun hän täyttää kuusi vuotta. Tällöin hän opiskelee esiopetuksessa yhden vuoden ja aloittaa tämän jälkeen perusopetuksen.
- Lapsi voi aloittaa oppivelvollisuuden sinä vuonna, kun hän täyttää kuusi vuotta ja opiskelee esiopetuksessa kaksi vuotta. Tällöin lapsi aloittaa perusopetuksen vuotta säädettyä myöhemmin eli sinä vuonna, kun hän täyttää kahdeksan vuotta. Perusopetuksen aloittamisesta vuotta säädettyä myöhemmin tehdään tällöin erillinen hallinnollinen päätös.

Pidennetyn oppivelvollisuuden ja samalla kertaa tehtävän erityisen tuen päätöksen perusteluina tulee olla psykologinen tai lääketieteellinen lausunto. Tässä tapauksessa ei tarvita pedagogista selvitystä. Pidennetyn oppivelvollisuuden piirissä oleva oppilas on aina myös erityistä tukea saava oppilas. Näin ollen hänelle on tehtävä hallintopäätös sekä pidennetyn oppivelvollisuuden piiriin ottamisesta että erityisen tuen antamisesta. Huoltajia kuullaan ennen päätöksen tekemistä.





Tuen tarkistaminen

SIIRTYMINEN ESIOPETUKSEEN

Mikäli lapsi on saanut tehostettua tai erityistä tukea varhaiskasvatuksessa, tuen tarve tarkistetaan esiopetusta edeltävänä keväänä. Hänelle tehdään pedagoginen arvio tai selvitys, joiden perusteella arvioidaan, millaista tukea lapsi tulee tarvitsemaan esiopetuksessa. Ennen erityisen tuen päätöksen tekoa huoltajia kuullaan.

SIIRTYMINEN ENSIMMÄISELLE VUOSILUOKALLE

Esiopetuksessa tehostettua tai erityistä tukea saavien lasten tuen tarve arvioidaan esiopetusvuoden keväällä. Heille tehdään tarvittaessa pedagogiset arviot tai selvitykset ja niiden perusteella arvioidaan tuen jatkuvuutta ja riittävää tukea perusopetukseen. Jos lapsi ei enää tarvitse erityistä tukea, hän siirtyy tehostetun tuen piiriin. Mikäli erityinen tuki jatkuu, oppilaan opetuksen ja tuen järjestämisestä tehdään hallinnollinen erityisen tuen päätös, joka koskee 1.–2. vuosiluokkaa. Ennen erityisen tuen päätöksen tekoa huoltajia kuullaan.

SIIRTYMINEN KOLMANNELLE VUOSILUOKALLE

Mikäli oppilaalle on annettu erityistä tukea, tuen tarve tarkistetaan 2. vuosiluokan keväällä. Hänelle tehdään pedagoginen selvitys, jonka perusteella arvioidaan onko erityistä tukea tarpeen jatkaa. Jos tarvetta ei ole, erityisen tuen lopettamisesta tehdään päätös. Ennen päätöksen tekoa huoltajille varataan mahdollisuus tulla kuulluksi.

SIIRTYMINEN SEITSEMÄNNELLE VUOSILUOKALLE

Kaikkien erityistä tukea saavien oppilaiden tuen tarve arvioidaan 2. luokan kevään tapaan myös 6. luokan keväällä. Heille tehdään pedagogiset selvitykset, joiden perusteella arvioidaan, onko tukea tarpeen jatkaa ja mikä olisi paras tapa järjestää oppilaan opetus. Mikäli oppilas ei enää tarvitse erityistä tukea, hän saa tehostettua tukea.

Erityisen tuen oppilaiden tuki 7.–9. -luokille valmistellaan 6. luokan aikana tiiviissä yhteistyössä tarvittavien tahojen kanssa huomioiden tulevan opetuksen ominaispiirteet. Erityisen tuen päätöstä tehtäessä tai tarkistettaessa oppilaan huoltajille varataan aina mahdollisuus tulla kuulluksi asiassa.

SIIRTYMINEN PERUSOPETUKSESTA TOISEN ASTEEN OPINTOIHIIN

9. luokalla erityisen tuen pienryhmissä opiskelevien oppilaiden ammatin ja jatkokoulutuspaikan valintaa valmistellaan erityisen huolellisesti. Oppilaat käyvät tutustumassa ammattiopiston eri opintolinjoihin ja erilaisiin työpaikkoihin. Erityisen tuen piirissä olevat oppilaat voivat hakea ammatillisen koulutukseen niin sanotun harkintaan perustuvan haun kautta. Ammattiopisto täyttää osan oppilaspaikoista harkintaan perustuvan haun kautta hakevilla opiskelijoilla, joiden oppilasvalinnat valmistellaan yksilöllisesti. Opetuksen järjestämisen kannalta välttämättömät tiedot siirretään lakiin perustuen toisen asteen oppilaitoksiin. Jos oppilas jää ilman jatko-opintopaikkaa, huolehditaan ohjauksesta erilaisten palveluiden piiriin.

Huoltajien, opetus- henkilöstön ja oppilashuollon yhteistyö

Hyvällä ja luottamuksellisella huoltajien, opetushenkilöstön ja oppilashuollon yhteistyöllä voidaan tukea merkittävästi oppilaan koulunkäyntiä.

YHTEISTYÖTÄ KOLMIPORTAISEN TUEN JÄRJESTÄMISESSÄ TEHDÄÄN MUUN MUASSA

- ▶ pedagogisen arvion laadinnassa, mikä tehdään oppilaalle ennen tehostetun tuen aloittamista
- ▶ tehostetussa tuessa olevan oppilaan oppimissuunnitelman laadinnassa ja päivittämisessä
- ▶ erityisen tuen tarpeen selvittämiseksi tehtävän pedagogisen selvityksen laadinnassa
- ▶ erityisessä tuessa olevan oppilaan henkilökohtaisen opetuksen järjestämistä koskevan suunnitelman laadinnassa

Edellä mainitut asiakirjat ja suunnitelmat laaditaan sähköiseen oppilastietojärjestelmään, joten huoltajalla on mahdollisuus kommentoida valmisteltuja asiakirjoja ja suunnitelmia.

YHTEISÖLLINEN OPPILASHUOLTO

Yhteisöllisessä oppilashuoltotyössä seurataan, arvioidaan ja kehitetään koko yhteisön ja oppilas- ja lapsiryhmien hyvinvointia. Lisäksi huolehditaan oppimisympäristön terveellisyydestä, turvallisuudesta ja esteettömyydestä. Yhteisöllisten toimintatapojen kehittämisessä tehdään yhteistyötä lasten ja nuorten, huoltajien sekä muiden hyvinvointia edistävien viranomaisten ja toimijoiden kanssa.

Lasten ja nuorten sekä huoltajien osallisuus ja kuuluksi tuleminen on yhteisöllisessä oppilashuollossa tärkeää ja hyvinvointia vahvistavaa. Oppilashuolto luo yhteisössä edellytyksiä yhteenkuuluvuudelle, huolenpidolle ja avoimelle vuorovaikutukselle. Osallisuutta lisäävät toimintatavat edesauttavat myös ongelmien ennalta ehkäisyä, niiden varhaista tunnistamista ja tarvittavan tuen järjestämistä.

Lapsella ja nuorella on oikeus turvalliseen opiskeluympäristöön. Siihen kuuluu fyysinen, psyykinen

ja sosiaalinen turvallisuus. Opetuksen ja toiminnan järjestämisen lähtökohtana on lasten ja nuorten sekä henkilökunnan turvallisuuden varmistaminen kaikissa tilanteissa. Rauhallinen ilmapiiri edistää työrauhaa.

Kouluissa ja esiopetuksen yksiköissä toimii oppilashuoltoryhmät, joiden tehtävänä on yhteisöllisen oppilashuollon arviointi ja kehittäminen. Oppilashuoltoryhmiin kuuluu opetushenkilöstön lisäksi oppilashuollon henkilöstöä ja muita yhteistyökumppaneita sekä oppilaiden ja huoltajien edustajia. Oppilashuoltoryhmissä ei käsitellä yksittäisten oppilaiden asioita.

VIRANOMAISTEN VÄLINEN TIEDONSIIRTO

Opetuksen järjestäjällä on oikeus saada opetuksen järjestämisen kannalta välttämättömiä tietoja opetuksen toimen sekä sosiaali- ja terveystoimen viranomaisilta. Muilla viranomaisilla on velvollisuus tarvittaessa antaa opetuksen järjestäjälle opetuksen järjestämisen kannalta välttämätön tieto oma-aloitteisesti.

ERILAISET ONGELMA JA PULMATILANTEET

Opetussuunnitelma sisältää menettelytapoja erilaisiin ongelma- ja pulmatilanteisiin, kuten kiusaaminen, väkivaltatilanteet, oppilaan tupakointi tai päihteiden käyttö sekä toistuvat ja luvattomat poissaolot. Näiden lisäksi suunnitelmassa on menettelytapoja myös oppilaiden ojentamista ja kurinpitoa varten.

Toivomme, että pulmatilanteissakin yhteistyö huoltajien kanssa sujuisi ratkaisukeskeisesti.

OPPILAILLE TEHTÄVÄT OPPIMISEDELLELYTYSTEN SEULONNAT

Esi- ja perusopetuksen oppilaiden oppimisedellytyksiä kartoitetaan kuntakohtaisissa opetussuunnitelmassa kuvatulla tavalla. Tyypillisesti kaikille oppilaille suunnattuja luku-, kirjoitus- ja laskutaidon perusedellytyksiä kartoittavia standardoituja testejä tehdään siten, että ne tukevat seuraavan siirtymävaiheen suunnittelua. Koulu informoi huoltajia tehtävistä testeistä ja lapsen ja nuoren suoriutumisesta. Yleensä koulun laaja-alainen erityisopettaja tekee seulontatestejä. Testit antavat tärkeää lisätietoa siitä, tarvitaanko tarkempia, yksilöllisesti suunniteltavia useimmiten koulupsykologin tekemiä oppimisedellytysten selvityksiä.

Oppilashuollon palvelujen henkilökunta

Esi- ja perusopetuksen oppilaiden ja oppilaitosyhteisön hyvinvointi sekä kotien ja oppilaitoksen välisen yhteistyön toteuttaminen on kaikkien oppilaitoksessa oppilaiden kanssa työskentelevien sekä oppilashuolto- palveluista vastaavien viranomaisten ja työntekijöiden vastuulla. Oppilashuollon palvelujen (Eksote) työntekijöiden tehtäväkuvat ovat seuraavanlaiset:

KOULUTERVEYDENHOITAJA

seuraa oppilaan kasvua ja kehitystä sekä edistää terveitä elämäntapoja. Yhdessä kodin ja koulun kanssa terveydenhoitaja tukee terveellistä ja turvallista koulunkäyntiä sekä auttaa luomaan perustaa aikuisiän terveydelle ja hyvinvoinnille.

KOULULÄÄKÄRI

toimii lääketieteellisenä asiantuntijana oppilaan kasvun ja kehityksen seurannassa sekä niihin liittyvien ongelmien selvittäjänä. Koululääkärille voi varata ajan terveydenhoitajan kautta.

KOULUKURAATTORI

on perusopetuksessa toimiva koulun sosiaalialan työntekijä. Koulukuraattorin työ on niin yksittäisten oppilaiden kuin koko kouluyhteisönkin hyvinvoinnin tukemista. Koulukuraattori sekä vastaava kuraattori toimivat yhteistyössä oppilaiden, perheiden, koulun työntekijöiden sekä muiden yhteistyökumppaneiden ja ammattilaisten kanssa.

KOULUPSYKOLOGI

on perusopetuksessa toimiva psykologian asiantuntija, joka osallistuu yksittäisten oppilaiden ja koko kouluyhteisön hyvinvoinnin tukemiseen. Koulupsykologi tukee erityisesti oppimiseen, kehitykseen ja psyykkiseen hyvinvointiin liittyvissä kysymyksissä ja tekee yhteistyötä oppilaiden, heidän perheidensä ja koulun henkilökunnan sekä muiden yhteistyökumppanien ja ammattilaisten kanssa.

YHTEISTYÖKUMPPANIT

Tarvittaessa oppilas ja perhe ohjataan sosiaali- ja terveydenhuollon erityispalveluihin, jotka ovat saatavilla keskitetysti Eksoten Lasten ja nuorten taloista Lappeenrannassa ja Imatralla.

Oppilashuolto esi- ja perusopetuksessa

Oppilashuollolla tarkoitetaan opiskelijan hyvän oppimisen, hyvän psyykkisen ja fyysisen terveyden sekä sosiaalisen hyvinvoinnin edistämistä ja ylläpitämistä sekä niiden edellytyksiä lisäävää toimintaa oppilaitosyhteisössä. Oppilashuoltoa toteutetaan ensisijaisesti ennaltaehkäisevänä koko oppilaitosyhteisöä tukevana yhteisöllisenä oppilashuoltona, jolla tarkoitetaan toimintakulttuuria ja toimia, joilla koko oppilaitosyhteisössä edistetään opiskelijoiden oppimista, hyvinvointia, terveyttä, sosiaalista vastuullisuutta, vuorovaikutusta ja osallisuutta sekä opiskeluympäristön terveellisyyttä, turvallisuutta ja esteettömyyttä. Ensisijainen vastuu oppilaitosyhteisön hyvinvoinnista on luonnollisesti oppilaitoksen henkilökunnalla.

Oppilailla on oikeus yksilökohtaiseen oppilashuoltoon, johon sisältyvät koulutuksen järjestäjän hyväksymän opetussuunnitelman mukainen oppilashuolto sekä oppilashuollon palvelut, joita ovat psykologi- ja kuraattori-palvelut sekä kouluterveydenhuollon palvelut. Mahdollisen huolen noustessa esiin, otetaan se ensin puheeksi oppilaan kanssa, jonka jälkeen asia pyritään aina jakamaan huoltajien kanssa. Tarpeen vaatiessa oppilaalle tarjotaan mahdollisuutta tavata koululla työskentelevää kuraattoria tai psykologia (ns. psykososiaaliset teemat), tai terveyteen liittyvissä asioissa kouluterveydenhoitajaa, jonka kautta saa kontaktin koululääkäriin. Tarvittaessa voidaan oppilaan ja huoltajan suostumuksella kutsua koolle monialainen yksilökohtaisen oppilashuollon asiantuntijaryhmä, joka kartoittaa tilanteen ja etsii siihen ratkaisuja. Oppilashuoltoa toteutetaan opetuksen sekä sosiaali- ja terveystoimen monialaisena suunnitelmallisena yhteistyönä oppilaiden ja heidän huoltajiensa sekä tarvittaessa muiden yhteistyötahojen kanssa.

Työtämme ohjaavat luottamuksellisuus sekä kunnioittava suhtautuminen lapseen ja huoltajaan.





* Varaa aika hammashuoltoon hammashoitolasta: www.eksote.fi

KAIKILLE YHTEISET oppilashuollon palvelut

Kaikille lapsille ja nuorille yhteisten sosiaali- ja terveydenhuollon tavoitteita ovat perheiden hyvinvointi, ennaltaehkäisevä hoitotyö sekä lasten ja nuorten koulunkäynnin seuranta ja tukeminen. Lisäksi seurataan ja tuetaan fyysistä, psyykkistä sekä sosiaalista kasvua. Tarvittaessa lapsi tai nuori ohjataan tarkoituksenmukaiseen jatkohoitopaikkaan.

ESIOPETUS

Terveydenhoitajan tarkastus 6-vuotiaana.

ALAKOULUT

1. LUOKKA

Laaja-alainen terveydentarkastus (terveydenhoitajan ja lääkärin tarkastus, opettajan haastattelu).
Hammashuolto: suun määräaikaistarkastus *.
Koulukuraattori käy tutustumassa 1. luokan oppilaisiin luokissa.

2. LUOKKA

Terveydenhoitajan terveystarkastus.

3. LUOKKA

Terveydenhoitajan terveystarkastus.

4. LUOKKA

Terveydenhoitajan terveystarkastus.

5. LUOKKA

Laaja-alainen terveydentarkastus (terveydenhoitajan ja lääkärin tarkastus, opettajan haastattelu).
Hammashuolto: suun määräaikaistarkastus *.

6. LUOKKA

Terveydenhoitajan terveystarkastus. Koulukuraattori käy tutustumassa 6. luokan oppilaisiin luokissa. Koulukuraattori tapaa 6. luokkalaiset. Pohditaan yläkouluun siirtymistä mm. kaverisuhteiden ja murrosiän tuomien haasteiden kannalta.

YLÄKOULU

7. LUOKKA

Terveydenhoitajan terveystarkastus. Yläkouluun koulukuraattori käy tutustumassa uusiin 7. luokkalaisiin. Tavoitteena on varmistaa myönteinen ryhmäytyminen uudessa kouluyhteisössä.

8. LUOKKA

Laaja-alainen terveydentarkastus (terveydenhoitajan ja lääkärin tarkastus, opettajan haastattelu).
Hammashuolto: suun määräaikaistarkastus *.

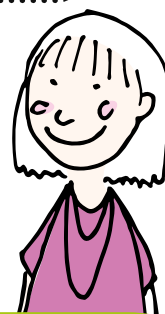
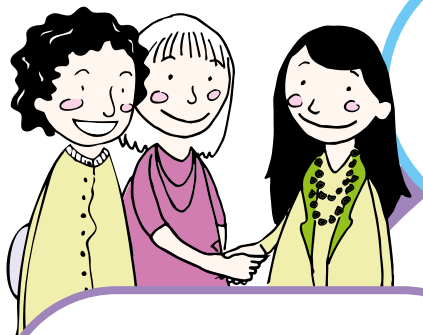
9. LUOKKA

Terveydenhoitajan terveystarkastus.

Oppilaan yksilökohtaiseen tilanteeseen liittyvän huolen käsittely oppilashuollossa

HUOLI HERÄÄ

Kun joku koulun tai oppilashuollon palvelujen työntekijöistä havaitsee huolen, ottaa hän sen puheeksi ensin oppilaan kanssa ja sen jälkeen oppilaan suostumuksella sekä tilanteen vaatimusten mukaan huoltajan kanssa. *



Jos huoli on monisyinen ja vaikeasti hahmotettava, kutsutaan oppilaan, huoltajan ja huolen havainneen yhteisellä päätöksellä koolle monialainen asiantuntijaryhmä etsimään pulmaan ratkaisua. **

HUOLI SAADAAN PURETUKSI

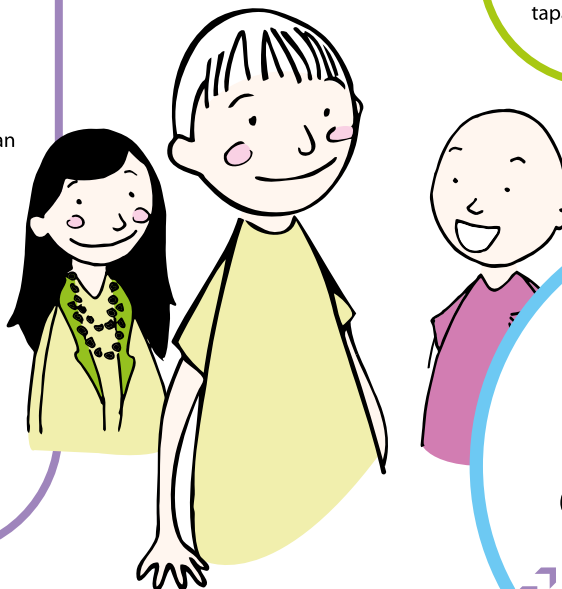
Tarpeen vaatiessa oppilas ohjataan ottamaan yhteyttä koululla työskentelevään oppilashuollon työntekijään (terveydenhoitaja, kuraattori, koulupsykologi)

Terveydenhoitajan vastaanotolle voi päästä erikseen mainittuina aikoina ilman ajanvarausta. Kuraattoria tai psykologia pääsee tapaamaan seitsemän koulupäivän sisällä ja kiireellisessä tapauksessa samana tai seuraavana työpäivänä.

Asiantuntijaryhmä valitsee keskuudestaan vastuuhenkilön, joka vastaa prosessin etenemisestä ja lain vaatimasta kirjaamisesta opiskeluhuollon kertomukseen.

Kukin ryhmän jäsen kirjaa omalta osaltaan myös omaan asiakasrekisteriinsä.

- ▶ Kertomukseen kirjataan opiskeluhoitolaian (1287/2013) 20§ mainitut sisällöt, kuten asian aihe ja vireille panijat, käsittelijät, tavoitteet sekä toimenpiteet.
- ▶ Opiskelijan yksilöidyllä kirjallisella suostumuksella voidaan asian käsittelyyn kutsua opiskeluhuollon ulkopuolisia asiantuntijatahoja tai opiskelijan läheisiä.
- ▶ Ryhmän jäsenillä on oikeus pyytää neuvoa opiskelijan asiassa muilta asiantuntijoilta ja ilmaista heille siinä tarkoituksessa salassa pidettäviä tietoja viranomaisten toiminnan julkisuudesta annetun lain (621/1992) 12§ sallimissa puitteissa



Huoli saadaan puretuksi tai oppilas/huoltaja ohjataan lasten ja nuorten taloon esim. sosiaali ja terveydenhuollon (Eksote) ulkoiselle jatkopolulle tarkentaviin tutkimuksiin ja korjaaviin palveluihin.

* Lapsi voi, huomioon ottaen hänen ikänsä ja kehitystasonsa sekä asian laatu, painavasta syystä kieltää huoltajaansa osallistumasta asiansa käsittelyyn tai luovuttamasta itseään koskevia tietoja, ellei se ole selvästi hänen etujensa vastaista. Arvion lapsen edun toteutumisesta tekee opiskeluhuollon henkilöstöön kuuluva sosiaali- tai terveydenhuollon ammattihenkilö. Tässä tilanteessa käännytään tapauksesta riippuen joko koulun kouluterveydenhoitajan tai koulukuraattorin puoleen. Huoltajalla ei ole oikeutta kieltää lastaan käyttämästä oppilashuollon palveluja.

** Jos sekä lapsi että huoltaja kieltävät huolen käsittelyn, mutta huolen katsotaan uhkaavan lapsen tasapainoista kasvua ja kehitystä, ovat viranhaltijat velvollisia ottamaan asiassa yhteyttä lastensuojeluviranomaisiin.



